

16. Gärdesvägen. Vägen fick sitt namn 1959 då samtliga vägar i Junsele namngavs. Vägens ursprungliga namn var Fägatan. Den gula bondgården till höger i korsningen byggdes i början av 1900-talet och kallades Grindstugan. Här fanns grinden som stängde byn för alla kreatur. En bit upp i slutningen till vänster låg byns båtsmanstorp under 1700-talet.

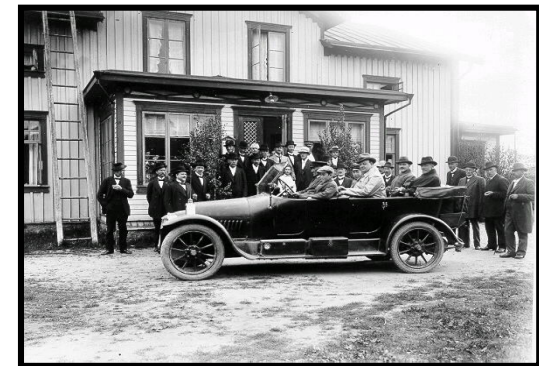
17. Djurparken började i liten skala i slutet av 1950-talet och växte allt eftersom åren gick. I Restaurang Björnfällan finns unika väggålningar, målade under 1950-talet av två danska konstnärer. Hela detta område kallas för Mon och här finns, förutom djurpark, fotbollsplaner, skidbacke och fritidsområde med camping. Nedanför Mon ligger badområdet.

18. Detta var byns fägata. På södra sidan låg byns sju gårdar. Norr därom fanns kålgårdar, rov- och kornåkrar. Här finner vi idag skidstadion och på ömse sidor av vägen ligger äldre och nyare småhusbebyggelse.

19. I korsningen vid Skolvägen ligger idag en förskola. Tidigare fanns här byns tegelbruk. Leran toga vid Betarsjön och forslades upp hit. Bakom förskolan finns det gamla skolhemmet där barn från utbyarna bodde under skolveckorna. Därefter höll realskolan till i lokalerna. I dag är det kansli för Junsele Idrottsförening.

Välkommen till Krånge by.

Krånge by tillhör en av de äldsta byarna i Junsele socken. Namnet Krånge är ett ångermanländskt ord som betyder slutning eller sandås och byn ligger mycket riktigt på den flacka delen mellan Ångermanälven och Betarsjön. Fram till 1850 var Krånge en bondby men då skogsexploateringen kom igång på allvar blev Krånge dess centrum. Flera av skogsinspektörerna slog sig ner här liksom handlare och hantverkare. Under 1880-talet flyttades gästgiveriet från Mo by till Krånge. Då den kyrkliga verksamheten 1885 flyttade till byn Lillegård blev byarna på älvens norra sida det vi idag kallar Junsele centrum. Vandringen fortsätter i Krånge gamla del.



Byvandring i Krånge, Junsele. Gärdesvägen.

20. Rakt genom byn, från söder till norr, går Sågvägen som fått namn efter Krånge bysåg som låg här. Vägen är också den äldsta vägen till fjälls. Denna väg förde 1600-talets marknadsbesökare nedåt Ådalen liksom 1890-talets turister till fjälls.

21. Mitt emot industrilokalen ligger det gamla Föreningshuset. Detta var byns nöjescentrum från 1917 och fram till mitten av 1960-talet. Det var här som ungdomarna i Junsele år 1955 lärde sig dansa rock n'roll med instruktion från Topsy Lindblom från Nalen i Stockholm.

22. Till vänster går Spå Herr Ols väg in med egnahemsbebyggelse på ömse sidor. Detta är en återvändsgata som fått namn efter prästen Herr Ola vilken figurerar i många junselesagor. Han var trollkunnig och förvandlade laxen i Betarsjön till småsill. Sitt sista vilorum fick han på en klipphäll i sjön. Klara dagar kan man se honom stående mot klippan med svartkappan flaxande för vinden.

23. Kolonivägen har fått namn efter barnkolonin som fanns ner mot Betarsjön under 1930-1940-talen. Grels väg minner om sjömannen och indiefararen Grels Abrahamsson som under 1700-talet skänkte en sjuarmad ljusstake till Junsele kyrka.

24. Sjövägen kallades före den kommunala namngivningen allmänt för Ramsövägen. Vägen slutar vid sjön men med båt går det att komma vidare ut till Ramsön.

25. I den skarpa kurvan byter Gärdesvägen namn och blir Svanströms väg. Anders Svanström var inspektor för Sprängsvikens Ångsåg. Hans hus, typiskt för tätorterna i sågverkens Ådal, blev senare provinsialläkarbostad med mottagning. I dag är huset privatbostad.



Tegelbruket.

26. Innan industribyggnaden på höger sida kom till var detta en del av Svanströms magnifika trädgård. Senare förvandlades trädgården till bandy- och ishockeybana där ånga ungdomar försökte förverkliga sina drömmar om att bli hockeyspelare eller isprinsessa.

27. Här är en av de gamla bondgårdarna. Mangårdsbyggnaden byggdes 1881 av Svanö AB, övriga byggnader är dock äldre. Gården har tidvis fungerat som gästgiveri och skjutshåll. På vänstra sidan om gården ligger lekparken som kom till 1945 på initiativ av den då nystartade Barnens Dagsföreningen. Föreningen ville befrämja den allmänna hälsovården för barn och ungdomar i Junsele.

28. Corner House byggdes 1928 som privatbostad åt prosten Josefsson. Därefter var den bostad och kontor till landsfiskalen. Från mitten av 1940-talet blev byggnaden Hotell Holmqvist utan fullständiga rättigheter eftersom ägaren tillhörde IOGT. Idag är rättigheterna fullständiga och lokalerna totalrenoverade.

